



El progreso hacia el cumplimiento de los Objetivos de Desarrollo Sostenible post COVID-19



Nuevos escenarios y la contribución desde la Industria

Fernando Santiago
Oficial de Política Industrial



Agenda

Agenda 2030 para
Desarrollo Sostenible

Reiterar importancia de llamado universal a la acción para acabar con la pobreza, proteger el planeta y mejorar las vidas y las perspectivas de desarrollo para todas las personas en el mundo

La pandemia COVID-19 y
la Agenda 2030

Emergencia sanitaria conlleva riesgo de crisis económicas, sociales y políticas. Retroceso significativo en progreso hacia Agenda 2030

COVID-19 y manufactura

Refuerza y profundiza tendencia decreciente en actividad económica y manufacturera global, efectos difíciles de precisar a largo plazo

Maneras de contribuir

Sector productivo un socio estratégico en la gestión de COVID-19 y posterior recuperación

La **ONUDI** se estableció en **1966** y pasó a ser un organismo especializado de las Naciones Unidas en 1985



Al 31 de diciembre de 2019, la Organización tenía **170 Estados Miembros**

www.unido.org/member_states

Li Yong es el Director General de la ONUDI desde junio de 2013, y la Conferencia General renovó su nombramiento para un segundo mandato de cuatro años en noviembre de 2017



El presupuesto ordinario y el presupuesto operativo (gastos) de la ONUDI ascendieron a **84,1 millones de euros** en 2019

La ONUDI cuenta con **671 funcionarios permanentes** y con 1.426 consultores de 139 países, contratados mediante acuerdos de prestación de servicios a título personal (al 31 de diciembre de 2019)



Contribución de la ONUDI al **sistema de coordinadores residentes** de las Naciones Unidas aprobada por los Estados Miembros para 2019: 789.817 dólares; para 2020: 2.637.121 dólares



El valor de las actividades de cooperación técnica ejecutadas en 2019 ascendió a **190,3 millones de dólares**



En 2019 se redujeron **49 millones de toneladas de CO₂ equivalente** y más de 90.000 toneladas de contaminantes con la contribución de la ONUDI



Proyectos ejecutados en **125 países** en 2019



154,7 millones de dólares en concepto de contribuciones voluntarias netas en 2019 para la ejecución de proyectos, con una cartera total de proyectos y programas en marcha que asciende a **586,6 millones de dólares**



La ONUDI participa en **81 equipos de las Naciones Unidas** en los países (2019)



Además de su sede en **Viena**, la ONUDI tiene oficinas de enlace en **Bruselas, Ginebra y Nueva York**.

Su red sobre el terreno consta de **48 centros regionales** y oficinas regionales y en los países, que abarcan **156 países**.

La ONUDI mantiene **Oficinas de Promoción de Inversiones y Tecnología** en **9 ciudades** (Beijing, Bonn, Lagos, Manama, Moscú, Roma, Seúl, Shanghai y Tokio). Tiene **centros regionales de energía sostenible** en **8 ciudades** (Bridgetown, El Cairo, Kampala, Katmandú, Nuku'alofa, Praia, San Salvador y Windhoek). La ONUDI está asociada con **65 centros nacionales para una producción menos contaminante** de la Red Mundial para una Producción Más Limpia y con Uso Eficiente de los Recursos (RECPnet).



OBJETIVOS DE DESARROLLO SOSTENIBLE

El objetivo primordial es la promoción del **DESARROLLO INDUSTRIAL INCLUSIVO Y SOSTENIBLE (DIIS)** en los países en desarrollo y las economías en transición



FOMENTO DE LA COMPETITIVIDAD ECONÓMICA

DIIS



PROTECCIÓN DEL MEDIO AMBIENTE



CREACIÓN DE PROSPERIDAD COMPARTIDA



FORTALECIMIENTO DE LOS CONOCIMIENTOS Y LAS INSTITUCIONES



COOPERACIÓN TÉCNICA

- SERVICIOS ANALÍTICOS Y DE ASESORAMIENTO EN MATERIA DE POLÍTICAS
- FUNCIONES NORMATIVAS Y ACTIVIDADES RELACIONADAS CON LA CALIDAD Y LAS NORMAS
- CELEBRACIÓN DE REUNIONES PARA LA TRANSFERENCIA DE CONOCIMIENTOS, ALIANZAS Y REDES

Fuente: ONUDI (2020) Informe anual 2019.
<https://www.unido.org/sites/default/files/files/2020-05/Annual%20Report%202019%20%28Sp%29.pdf>



La Agenda 2030 sobre el Desarrollo Sostenible

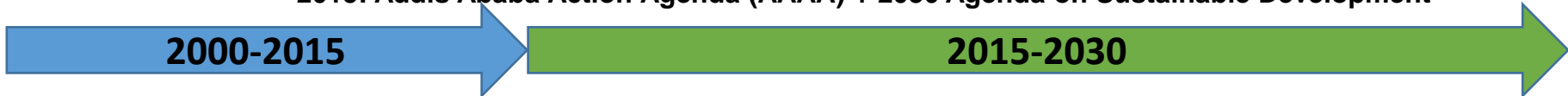
Objetivos Desarrollo del Milenio



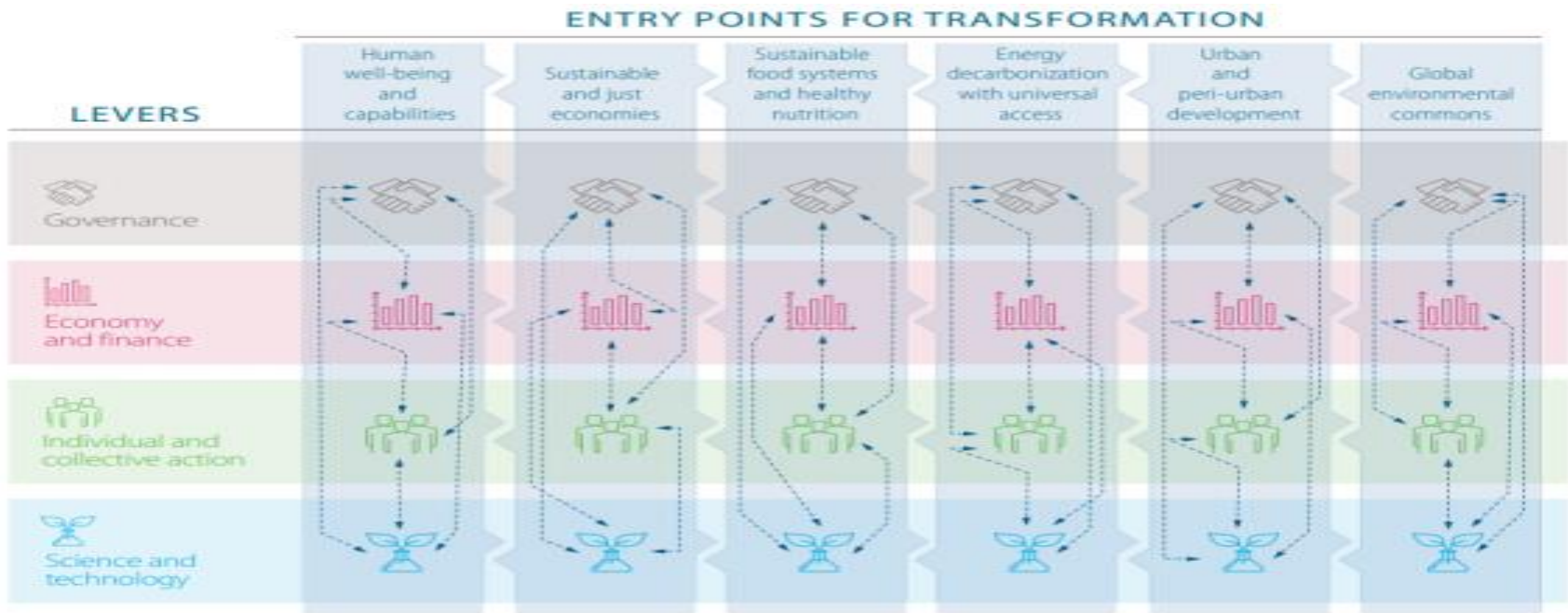
Objetivos de Desarrollo Sostenible



2015: Addis Ababa Action Agenda (AAAA) + 2030 Agenda on Sustainable Development



- Transformaciones requeridas para cumplir ODS insuficientes, o no avanzan a velocidad o escala requeridas



Source: Independent Group of Scientists appointed by the Secretary General (2019), The Future is Now: Science for Achieving Sustainable Development,

- Prioridades España: Atención a la dignidad y seguridad de la persona, con énfasis en el desarrollo sostenible centrado en el ser humano
- Participa en Programa de Revisión Nacional Voluntaria 2021, 03/2020. Previa 2018: Producción y consumo sostenibles.



COVID-19 impone retos a la Agenda 2030

COVID-19

(SARS-CoV-2)

Origen: Wuhan, China,

December 2019

Emergencia sanitaria: 30/01

Pandemia: 11/03

Situación a mayo 13, 2020:

Países afectados: 187

Casos confirmados: +4mill

Muertos: 292,316

Recuperados: +1,5mill

- Desafía sistemas de salud domésticos (SDG3).
- Fundamentos económicos débiles: consecuencias más profundas y prolongadas (SDG8).
- Declaratorias de estado de excepción otorgan a gobiernos poderes especiales para enfrentar la contingencia. Riesgo: relajar observancia de derechos políticos y humanos (SDG16).
- Pobreza (SDG1), informalidad (SDG8) y desigualdad (SDG10) condicionan adopción de políticas de distanciamiento social y su eficacia.
- Impacto sobre mujeres, especialmente aquellas que enfrentan múltiples formas de discriminación, será considerable (SDG5).

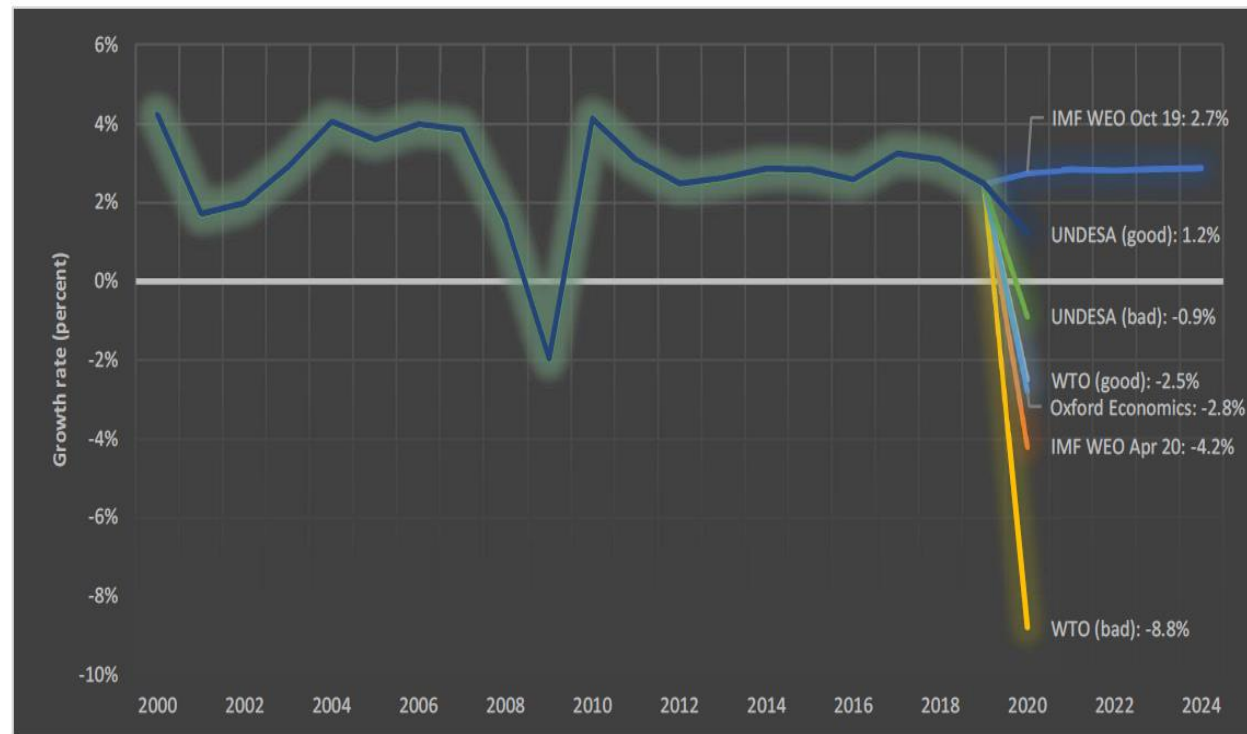




Impactos de COVID-19: Diversos escenarios sugieren una profunda desaceleración económica

- Propagación exponencial del virus augura severa recesión mundial
- COVID-19 afecta demanda y oferta simultáneamente.
- Crisis global y local
- Fuerte componente microeconómico debido a cierre forzado de actividades
- Contracción demanda de energía: 6% (2020)

Perspectivas de crecimiento mundial: últimas proyecciones



Note: The projections are based on market exchange rates and were carried out on the following dates: IMF = 14 April; Oxford Economics = 14 April; UNDESA = 1 April; WTO = 9 April. UNDESA and WTO distinguish between two possible scenarios on the pandemic's severity. The projections carried out by the IMF World Economic Outlook (WEO) 2019 (blue line) are used as the baseline for comparison.

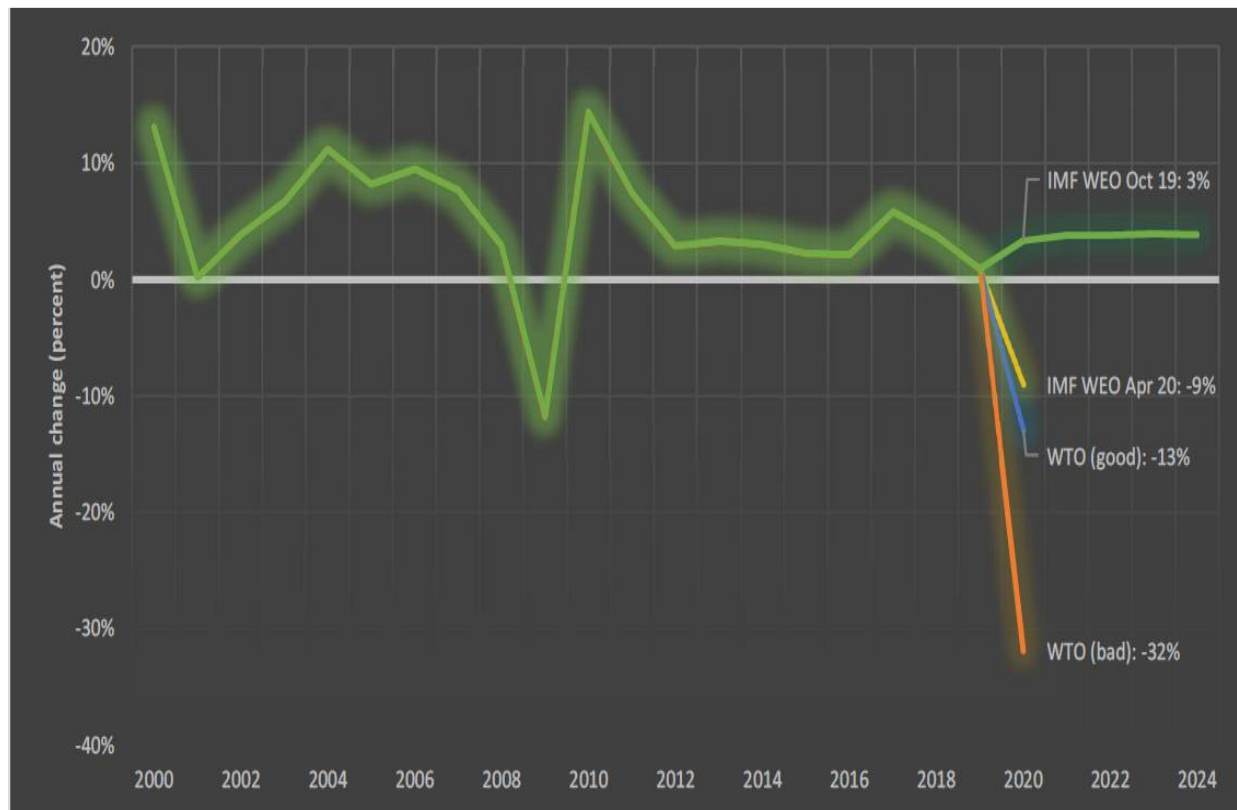
Source: UNIDO elaboration based on [Oxford Economics \(2020\)](#), [IMF \(2019 and 2020\)](#), [UNDESA \(2020\)](#) and [WTO \(2020\)](#).



Amplias interrupciones en comercio y cadenas globales de valor

Cambio anual en el volumen del comercio mundial

- Impacto sobre demanda: incertidumbre de consumidores e inversores
- Choque masivo de oferta: interrupción de cadenas globales de valor
- Afectación en mayoría de industria en principales economías
- Perdidas masivas de inversión en países emergentes
- Colapso precio de commodities



Note: Change in trade is calculated as the average in the change of exports and imports. WTO projections include only merchandise trade (excluding services). IMF figures include goods and services. The projections were carried out on the following dates: IMF = 14 April; WTO = 9 April. The projections carried out by the IMF in its World Economic Outlook (WEO) 2019 (green line) are used as the baseline for comparison.
Source: UNIDO elaboration based on IMF (2019, 2020a) and WTO (2020).

Desempleo e informalidad amenazan con revertir ganancias en combate a pobreza

- Confinamiento global de hasta ~81% de trabajadores (abril). Actual ~68%.
- Pérdida en horas de trabajo respecto Q4/2019, TC equivalente:
 - 4.5% Q1/2020 (130 millones)
 - 10.5% Q2/2020 (305 millones)
- ~436 millones de empresas enfrenta altos riesgos de interrupción grave (approx la mitad en comercio minorista y al por mayor)
- 1,600 mill trabajadores informales afectados

Número de personas por debajo de la línea de pobreza (PPP US\$1.90)



Note: The projections were carried out on the following dates: Laborde et al. [IFPRI] = 16 April; Summer et al. [UNU-WIDER] = 8 April. The values of the World Bank's WDI 2018 (yellow line) are used as the baseline for comparison.

Source: UNIDO elaboration based on Laborde et al. (2020), Summer et al. (2020) and World Bank WDI database.

COVID-19 Refuerza tendencia decreciente en manufactura global

Figure 1: Growth of world manufacturing output in % compared to the same quarter of the previous year

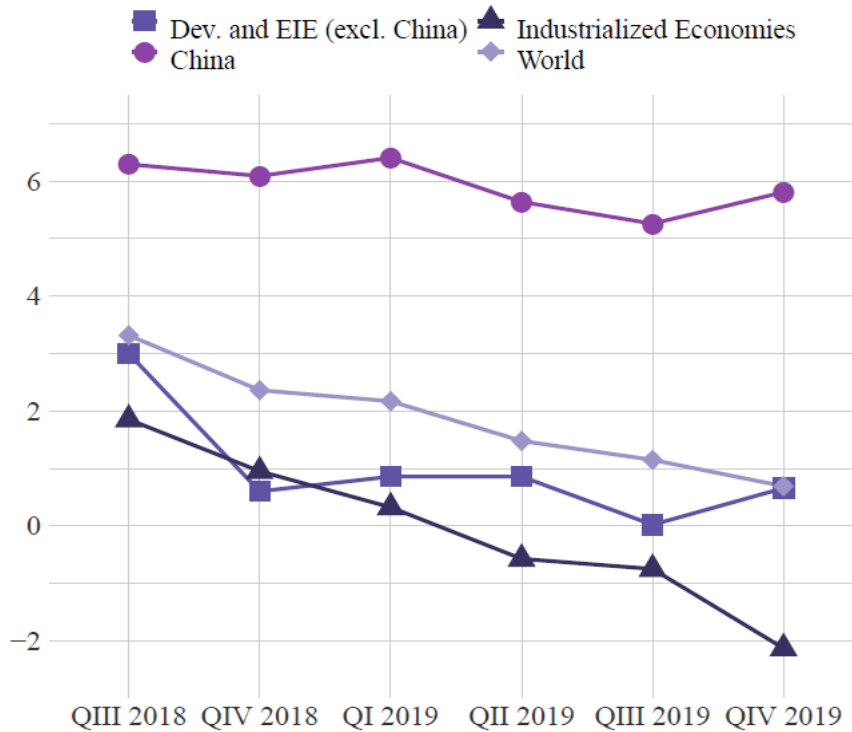
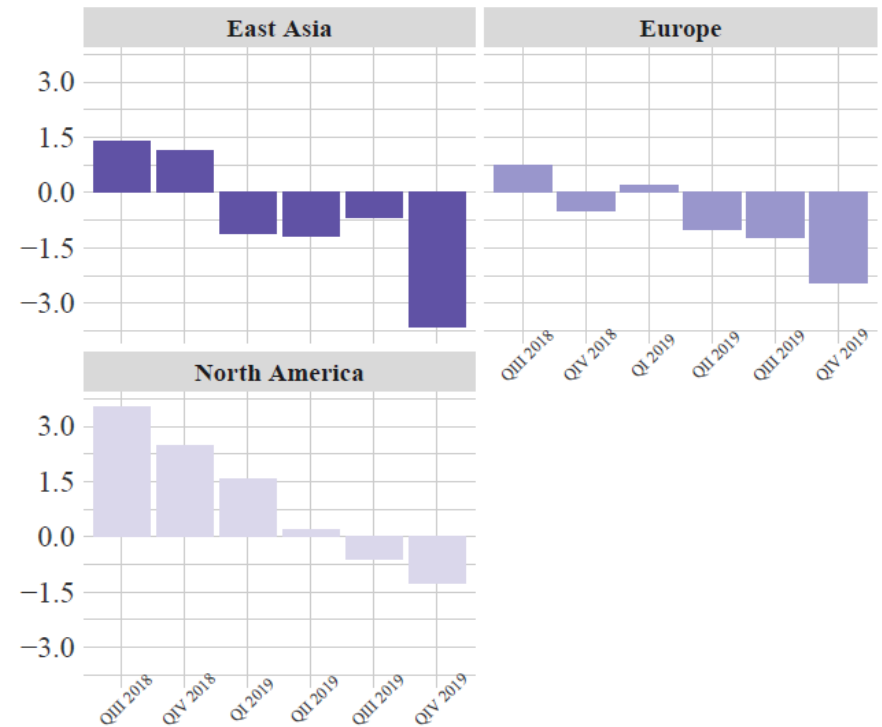


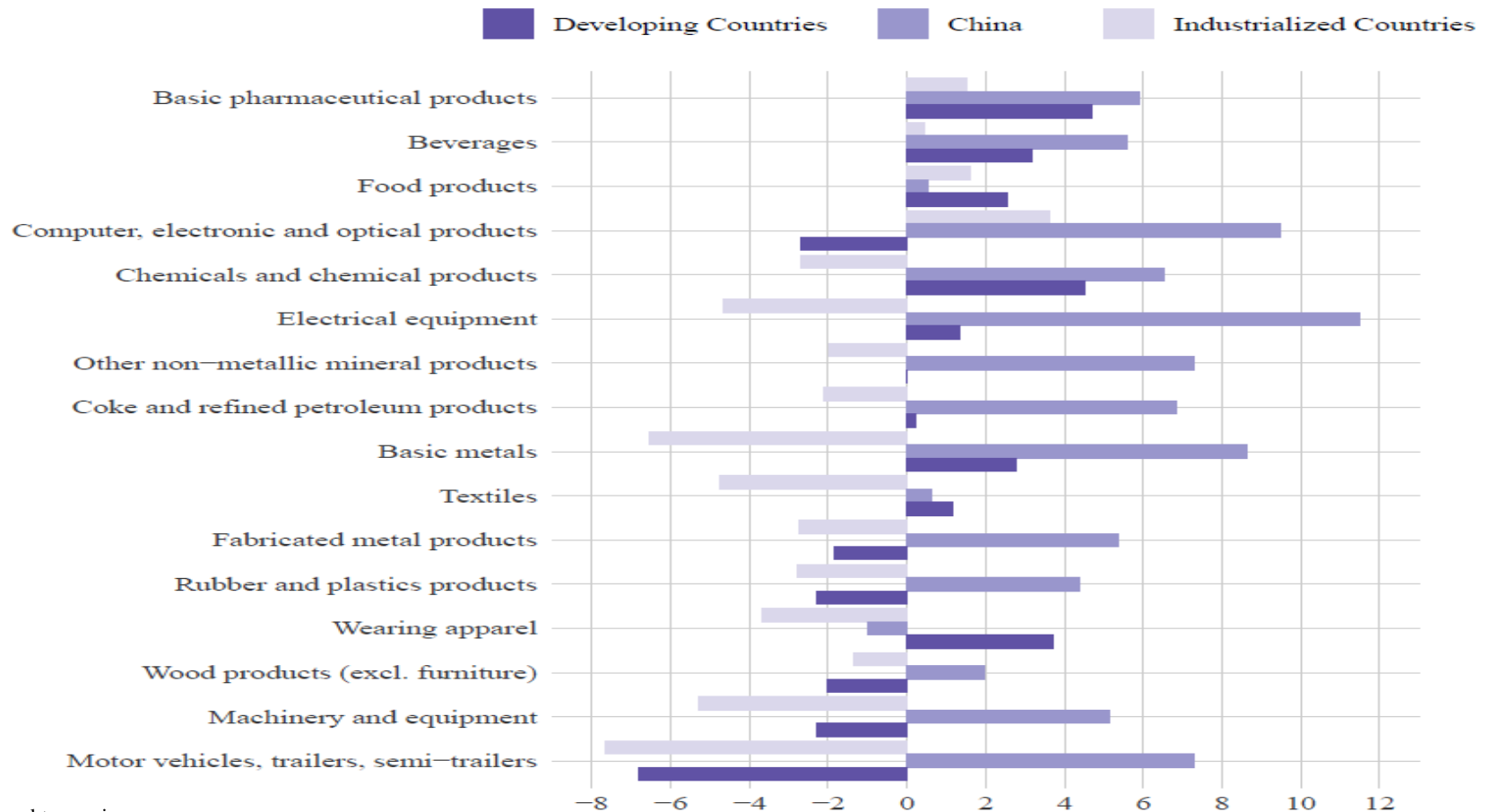
Figure 2: Growth rates of manuf. output of industrialized regions in % compared to the same period of the previous year



Fuente: World manufacturing production. Statistics for Quarter IV, 2019

La manufactura enfrenta la pandemia en condiciones heterogéneas

Producción manufacturera: Tasas estimadas de crecimiento por industria y región, Q4/2019

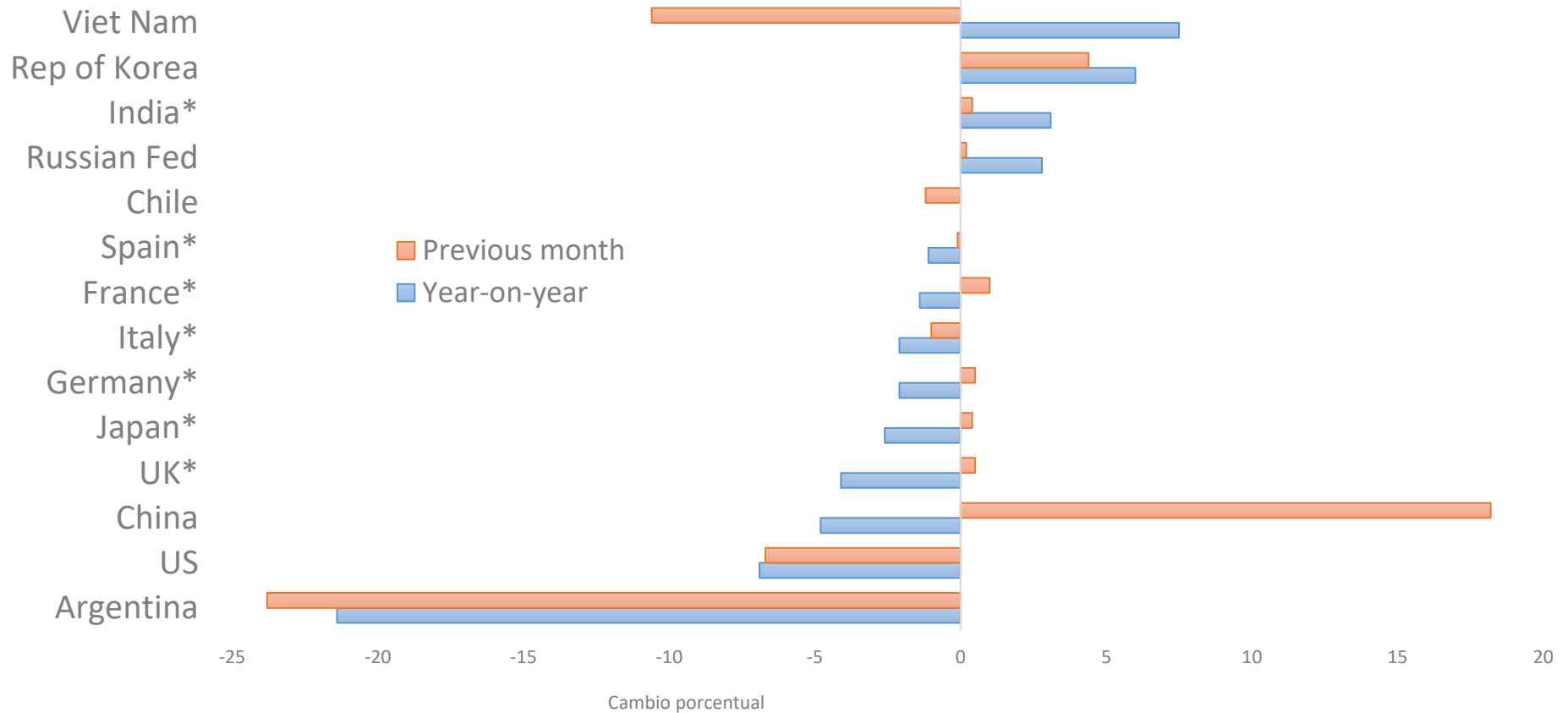


% compared to previous year

Fuente: World manufacturing production. Statistics for Quarter IV, 2019

Perspectivas de corto plazo sugieren continua desaceleración

Indice de producción industrial, (2015=100), Marzo 2020



Ajustado por estacionalidad

Fuente: UNIDO: Impact of COVID-19 on manufacturing

Maneras de contribuir

Sector productivo socio estratégico:

Gestión de COVID-19

- Contribuir a esfuerzos para mitigar impactos sobre trabajadores
- Contribuir a asegurar suministro de bienes básicos
- Facilitar cumplimiento medidas de prevención y contención del contagio

Recuperación post COVID-19

- Contribuir a iniciativas de política y generación de consensos entorno a las mismas:
 - Localmente y en otros mercados donde se tenga operación
 - Participar en sistemas de monitoreo para identificar riesgos de interrupción en cadenas de suministro
- Planes de recuperación con iniciativas para mitigar cambio climático, aumentar resiliencia y reducir inequidades
- Fortalecer asociaciones con universidades, centros de investigación, institutos tecnológicos, organizaciones de la sociedad civil e instituciones de desarrollo
- Proteger actividades de investigación y desarrollo: inversión en futuro
- Transformar retos de Agenda 2030 en oportunidades de inversión.